

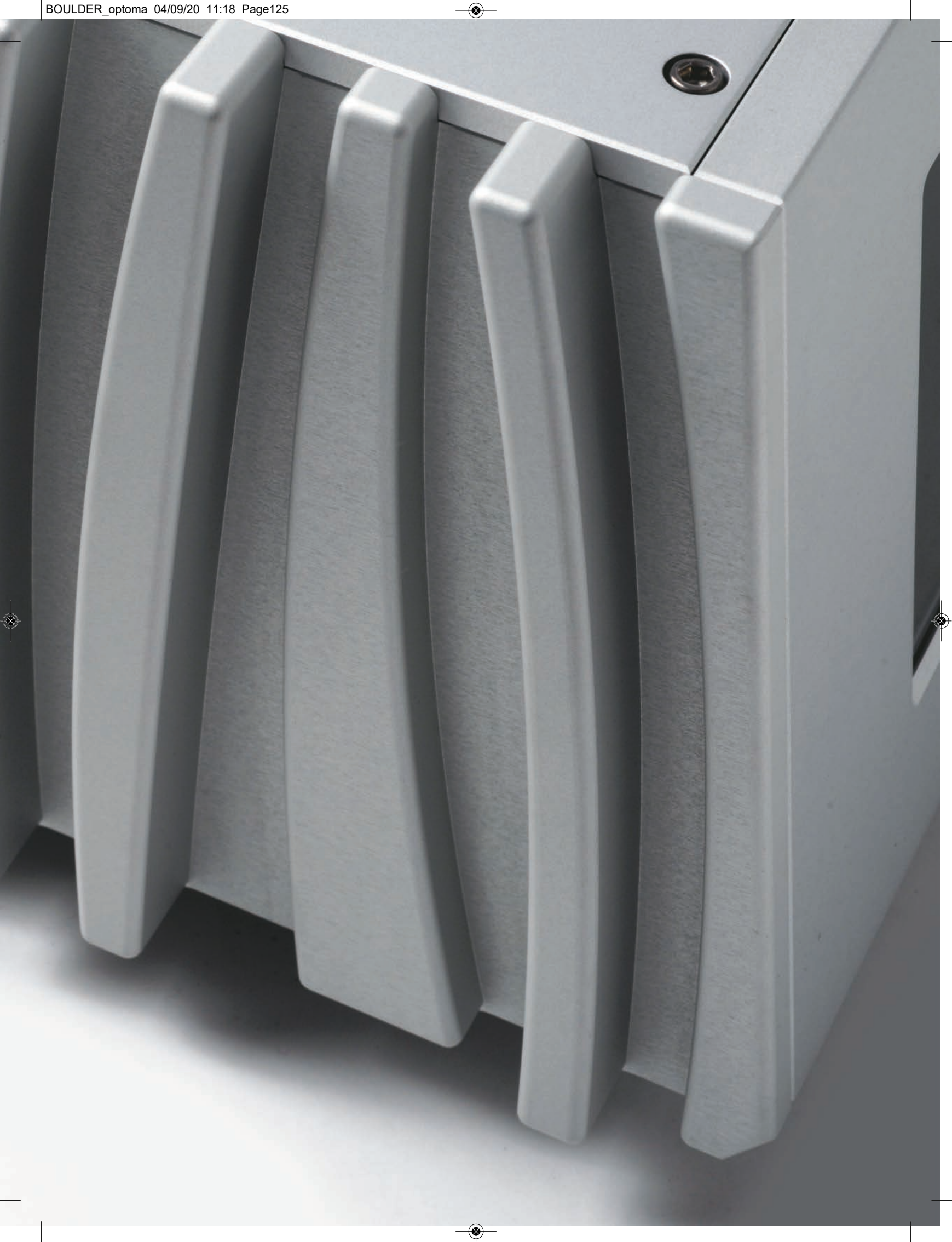
EXCEPTION



BOULDER 866



L'intégré du
troisième type



E X C E P T I O N

BOULDER 866

Nous devons avouer que l'impatience nous rongait de recevoir ce nouvel intégré Boulder 866 équipé de son option DAC, ayant encore en mémoire les moments musicaux très intenses que nous avons passés en compagnie du couple préampli et bloc stéréo de la série 1100 du fabricant américain. Alors, quid de ce Boulder dont le prix s'aligne sur celui de ses plus sérieux concurrents ?

Avec le 866, le constructeur du Colorado entend bien revendiquer définitivement le statut de leader de l'intégré haut de gamme à moins de 20 000 euros. Certes, à ce prix-là, une frange étroite de notre confrérie de mélomanes gaulois se sentira concernée, mais elle attendait depuis très longtemps de la part de Boulder une électronique dans ce créneau de prix. La voici.

HISTORIQUE

Le 866 est donc un intégré qui peut être acquis sans ou avec un DAC interne. Dans le cadre d'une installation minimaliste, contemporaine (entendez numérique) et de qualité, le 866 sans le convertisseur nécessitera une source de même niveau et il se heurtera alors à une concurrence affûtée et compétente. Avec le DAC maison, il devient véritablement redoutable car la différence de coût s'avère insignifiante pour une évolution majeure dans la connectivité et dans la convivialité d'utilisation. Le 866 est le remplaçant du 865. Comme pour les dernières réalisations Boulder (série 1100 et série 500), il a été développé avec un cahier des charges visant une réduction drastique des coûts de conception et de fabrication. Des économies ont été réalisées notamment sur la production des circuits imprimés avec une réduction de coût de revient de 25 % pour certaines cartes, sur la conception de l'alimentation interne, sur la fabrication et l'usinage des châssis et sur le temps de production et des procédures de tests. Plus de douze ans après le lancement du 865 dévoilé en 2007, le 866 est proposé à un prix inférieur avec des performances supérieures. Et là où le 865 n'était, façon de parler, que l'association du préampli 810 et du bloc 860 sous un même toit, le 866 est une toute nouvelle électronique.

TOUR DU PROPRIETAIRE

Le châssis du 866 est réalisé par un assemblage de plaques massives en aluminium usiné par machine-outil numérique. Esthétiquement, il ne laissera pas indifférent avec sa face avant inclinée, son large écran

couleur LCD tactile de 17 cm et les ailettes massives de ses dissipateurs latéraux qui donnent l'impression d'un alignement de livres de poche sur une étagère. Audacieux et réussi. Quatre touches frontales (volume haut, volume bas, mise en sourdine et stand-by) complètent la palette de commandes offertes sur l'écran par balayage et appui sur les icônes affichées. Le menu Setting permet de personnaliser certains paramètres du 866. Mais le 866 va plus loin par le fait qu'il peut être contrôlé intégralement avec l'application Boulder Control depuis un smartphone ou une tablette. L'application reprend la personnalisation des paramètres du 866, par exemple le volume maximum sur chaque entrée ou le niveau de volume bas du « mute ». La connectique audio arrière de base inclut trois entrées XLR, le standard chez Boulder qui ne jure que par les schémas symétriques, et quatre fiches haut-parleurs qui n'acceptent que les fourches... Il faudra vous y faire. Chaque entrée, représentée par une icône générique à l'écran, sera personnalisable avec une image de votre choix à télécharger depuis le smartphone ou la tablette. Avec le DAC, le 866 devient un tout autre appareil. Apparaissent alors une entrée AES/EBU, une S/PDIF Toslink, deux USB et une Ethernet, celle par laquelle l'appareil va littéralement décoller. Nous y reviendrons. Concernant le DAC, le constructeur ne délivre que très peu d'informations à son sujet, car il insiste sur le fait que sa mise en œuvre est tout aussi fondamentale que les circuits utilisés. Ce DAC à sections séparées gauche et droite est largement inspiré du Boulder 2120 à base d'un chip convertisseur multi-bit Delta-Sigma spécifique qui nécessite une abondance de circuits externes complexes. On trouve à ce propos un filtre analogique à pôles multiples Boulder qui préserve la phase du signal d'une part, et une attaque en mode différentiel du DAC afin d'isoler les étages analogiques des étages numériques d'autre part, qui permettent au 866 de s'exprimer pleinement avec une compatibilité entrante PCM 32/384 et DSD128. Et l'absence d'entrée S/DIF RCA est justifiée selon le fabricant par le fait que l'utilisateur lambda pré-

Le Boulder 866 a été développé avec un souci d'économie dans la conception et la fabrication. Quand on ouvre le châssis tout en aluminium massif usiné, on reste bluffé par la qualité du travail réalisé. En y regardant de plus près, on aperçoit les endroits qui ont été « simplifiés ». Néanmoins le modèle en test était équipé du DAC optionnel (au dos des entrées numériques) tout à fait remarquable à l'écoute.



rière la connexion optique Toslink, et que l'utilisateur expert choisira l'entrée AES/EBU. À l'intérieur copieusement équipé, les circuits audio sont installés sur des cartes séparées droite-gauche appliquées au dos de chaque dissipateur où sont plaqués les transistors bipolaires répartis en huit paires complémentaires en classe AB par voie. Le DAC équipé de sa propre alimentation avec transformateur indépendant occupe une carte placée juste au dos des connecteurs. Le câblage interne est réalisé par des nappes, la fabrication est remarquable et très soignée. On note néanmoins les signes de la réduction de coût au niveau de l'alimentation. Elle commence par un généreux transformateur torique à un seul secondaire dont la tension une fois redressée est adressée vers deux banques de condensateurs chimiques, soit une par canal.

SOYONS ROON CONNECTES !

En raccordant le 866 avec DAC au réseau domestique, l'intégré Boulder devient le centre stratégique d'un système de premier ordre. Cette connexion est notamment dédiée au streaming depuis un serveur UPnP/DLNA, depuis une plateforme Internet de musique comme Qobuz, Tidal, Audirvana et surtout Roon pour lequel le 866 a été conçu comme un terminal certifié Roon Ready, et à la mise à jour des logiciels internes au 866. À la mise sous tension du 866 raccordé au réseau domestique, l'utilisateur est invité à cliquer sur une icône à l'écran qui fait apparaître l'identification du 866 sur le réseau ainsi qu'un code QR regroupant ces informations. Il suffit alors, avec un smartphone relié en Wifi au même réseau que le 866, de scanner ce QR code pour qu'il prenne le contrôle de l'appareil. Revenons un

FICHE TECHNIQUE : Origine : États-Unis - Prix : 15700 euros (866 sans DAC), 18500 euros (866 avec DAC) - Dimensions : 440 x 190 x 390 mm - Poids : 24,5 kg - Puissance nominale : 2 x 200 W sous 8 ohms, 2 x 400 W sous 4 ohms - Distorsion : < 0,01 % - Entrées analogiques : 3 XLR (100 K) - Entrées numériques (option) : 1 Ethernet RJ45, 4 USB-A, 1 S/PDIF Toslink, 1 AES/EBU (AES3), 1 Wifi Airplay, Roon End Point - Sorties analogiques : 2 paires de fiches - HP Boulder 6 mm - Bande passante : 0,015 Hz – 150 kHz à -3 dB (20 Hz – 20 kHz à +/-0,04 dB) - Gain : 40,4 dB maxi - Distorsion : < 0,6 % - Impédance de sortie : 300 ohms



Beaucoup d'originalité dans la présentation du 866 avec la face avant inclinée, le superbe et large écran LCD et les ailettes massives et sculptées des dissipateurs. L'application Boulder Control duplique toutes les commandes de l'appareil.

instant à Roon. Créée en 2015 par Roon Labs, Roon est un logiciel de gestion de musique dématérialisée composée de trois parties : Roon Core, le logiciel central à installer sur un ordinateur, Roon Control, l'application qu'on utilise sur une tablette qui va servir de télécommande, et Roon Output pour la lecture audio. Roon est une application payante, c'est une plateforme de streaming musical qui ne ressemble pas tout à fait aux autres. Roon organise tous les fichiers musicaux en provenance d'autres plateformes musicales, comme Tidal ou Apple Music, par exemple, et de votre propre bibliothèque musicale en réseau (ordinateur, NAS) afin que vous puissiez tout jouer depuis une seule application et un seul appareil avec une interface visuelle extrêmement soignée et conviviale. La qualité sonore est de premier ordre avec une lecture des fichiers encodés aussi bien en MP3 qu'en PCM, DSD et MQA. De plus, Roon adapte la qualité du fichier en sortie selon les possibilités du lecteur audio. Plus le lecteur sera performant, comme le DAC du 866, plus la résolution du fichier envoyé par Roon sera élevée. C'est donc une expérience d'écoute personnalisée et une façon encore plus conviviale de rechercher de la musique grâce à une interface simple à utiliser. En utilisant Roon depuis une tablette connectée au 866 avec DAC lui-même sélectionné comme lecteur Roon, cela signifie que vous pourrez streamer de la musique depuis Roon sur le 866, avec affichage des métadonnées Roon à l'écran.

ÉCOUTE

Le 866 s'est montré très sensible aux câbles qui lui étaient raccordés, un point important sur lequel nous avons travaillé et auquel il vous faudra absolument veiller pour tirer la quintessence de cet intégré.

Timbres : La première impression ressentie est celle d'une écoute d'une belle souplesse, d'une sérénité

apaisante. Le 866 marche bien sur les traces des 1100 testés il y a quelques mois. La musique est restituée sans aucune impression d'urgence, sans vivacité exacerbée, tout est en place dans une atmosphère sonore libérée. L'intégré Boulder restitue les premières octaves avec une fermeté et une assise satisfaisantes. Le volume de la contrebasse tenue par Charlie Haden sur « Our Spanish Love Song » tiré du *Missouri Sky* avec Pat Metheny revêt des proportions réalistes avec une excellente résolution harmonique des vibrations des cordes et de la caisse de résonance. De même les timbres distillés par le Fazioli F278 sur le jeu de la main gauche du pianiste Michel Dalberto interprétant *Général Lavine* de Debussy résonnent avec une impression très convaincante de présence. La qualité de reproduction du médium est empreinte de cette magie qui nous avait marqués avec les 1100, sans toutefois en atteindre la perfection ultime, statut oblige. Même si la comparaison n'est pas d'une grande équité, la justesse et l'épaisseur des timbres distillés par le 866 ne sont pas très éloignées de celles des 1100. La partition de la batterie sur « The Ice Queen » par Sue Foley procure un sentiment de plénitude harmonique, les notes émises par l'instrument conserve une grosse dose de palpabilité et de fouillé avec une analyse dense des détails. La restitution de la partie haute du spectre profite incontestablement de la technologie bipolaire de l'étage de sortie, on apprécie l'excellente neutralité et le filé naturel sur les extinctions de notes.

Dynamique : Le concepteur a revu sa copie au niveau de l'alimentation pour des raisons économiques. Par rapport aux 1100, notre repère Boulder, le 866 marque un peu le pas sur ce critère. C'est tout à fait logique vu la différence de moyens mis en œuvre. Qu'on se rassure, les pointes de modulation

EXCEPTION

BOULDER 866

sont retranscrites avec de l'énergie et de la spontanéité. Sur l'introduction de la *Symphonie n° 5* de Gustav Mahler par le Philharmonique de Vienne conduit par Pierre Boulez, les impacts des boules sur la grosse caisse passent sans aucune compression même à niveau sonore très élevé, ni effet de confusion ou de brouillage de la scène sonore. La lisibilité est reine. Le 866 sait aussi bien traduire la vigueur et la verve d'une œuvre symphonique que les rondeurs et l'émotion d'une interprétation vocale. Sur *Lakmé* de Léo Delibes par Anna Netrebko et Elina Garanca, il est très aisé de distinguer les hauteurs de notes de chaque soprano lors de leurs envolées comme durant les extinctions.

Scène sonore : La scène sonore restituée au travers du 866 s'épanouit sans limites. La précision de l'analyse harmonique et l'immédiateté de la réponse transitoire insufflent une holographie superbe au rendu musical. La localisation des sources est évidente et elle ne souffre aucune confusion sur les messages complexes. On perçoit par exemple très facilement la position des musiciens dans le night-club sur « Ice Queen » par Sue Foley. D'ailleurs le 866 nous fait facilement nous sentir avec eux, et on y croit. Il conserve cette aptitude à reproduire chaque enregistrement au plus près des intentions de l'artiste, du preneur de son et de l'ingénieur du son. Qu'il s'agisse d'une performance studio avec moult arrangements comme le très électronique, le très percutant et le très réverbérant « Electrified » par Boris Blank, ou d'une prestation live et intimiste comme « Deep Within the Corners of my Mind » par

Melody Gardot et sa très sensuelle voix, l'intégré Boulder démontre qu'il est capable de vous électrifier au rythme d'une œuvre comme de vous donner le frisson et la chair de poule.

Rapport qualité/prix : Le pari de Boulder de concevoir une électronique à prix très étudié tout en conservant l'ADN de la marque nous semble très largement gagné. La version avec DAC, plus complète que la version purement analogique, nous paraît bien plus désirable car conçu comme un tout cohérent. Dans les deux cas, le prix reste conséquent mais vu la qualité de fabrication et de conception du produit, il semble logique et d'autant plus justifiable que le 866 avec son DAC approuvé et certifié par Roon Labs se pose en tête et jambes d'un système ultra-minimaliste de haut de gamme et à haute définition. Et on pourra intégralement le piloter depuis un simple smartphone...

VERDICT

Le Boulder 866 se hisse incontestablement sur le podium des meilleurs intégrés du marché actuel. Développé à partir des mêmes bases et concepts techniques que les électroniques majeures du fabricant, il procure une écoute de haute tenue. Fabriqué dans la pure tradition Boulder, musical dans la plus pure tradition Boulder. Recommandé.

Dominique Mafrand

TIMBRES	■ ■ ■ ■ ■ ■ ■ ■ ■ ■
DYNAMIQUE	■ ■ ■ ■ ■ ■ ■ ■ ■ ■
SCENE SONORE	■ ■ ■ ■ ■ ■ ■ ■ ■ ■
QUALITE/PRIX	■ ■ ■ ■ ■ ■ ■ ■ ■ ■



SYSTEME D'ECOUTE

Electroniques :
iPhone 7 et application
iPeng9
Câbles : Esprit
(Ethernet et HP)
Nodal Audio
(barrette
et secteur)
Enceintes :
PMB MB2se

Rien à redire concernant la qualité de la connectique. On regrette néanmoins qu'il n'y ait que trois entrées analogiques (un peu court si l'on n'opte pas pour le 866 avec DAC) et que les fiches HP n'acceptent que les fourches.